



MOODUL 03: LAPSE HOOLETUSSEJÄTMINE, EMOTSIONAALNE JA VAIMNE VÄÄRKOHTLEMINE

M▲PChipp

SUPPORTED BY THE RIGHTS, EQUALITY
AND CITIZENSHIP (REC) PROGRAMME
OF THE EUROPEAN UNION



HOOLETUSSEJÄTMINE, VÄÄRKOHTLEMINE JA ARENG

- ▶ Definiitsioonid
- ▶ Faktid ja näitajad
- ▶ Lapse areng
- ▶ Riski faktorid
- ▶ Neglect and emotional abuse as child endangerment heuristic
Lapse hooletussejätmine, emotsionaalne väärkohtlemine

MIDA ÜTLEB LÕK ARTIKKEL 19?

ÜRO LÕK, ARTIKKEL 19

Osalisriigid peavad tagama kohaste seadusandlike, administratiivsete, sotsiaalsete ja hariduslike abinõudega laste vastu suunatud vägivalla keelustamist ja lapse kaitsmist.

Artikkel 19 puudutab kaitsmist "igasuguse füüsilise ja vaimse vägivalla, ülekohtu või kuritarvituse, hooletussejätmise, hooletu või julma kohtlemise või ekspluateerimise, kaasa arvatud seksuaalse kuritarvituse eest"

ERINEVAD LÄHENEMISED JA DEFINITSIOONID

M▲PChipp

M03:LAPSE HOOLETUSSEJÄTMINE,
EMOTSIONAALNE JA VAIMNE VÄÄRKOHTLEMINE

Introductory Presentation

UN COMMITTEE ON THE RIGHTS OF THE CHILD (CRC) GENERAL COMMENT NO.13 (2011)

Vägivald:

“Kõnepruugis mõistetakse **vägivalla** mõiste all tihti vaid füüsilise valu tekitamist või tahtlikku valu/kahju. Komitee rõhutab, et termini valik ei tohi mitte mingil juhul vähendada vägivalla tähendust ning on oluline rõhutada ka vaimse ning mittetahtliku valu/kahju tekitamist (sh hooletussejätmine, psühholoogiline väärkohtlemine) vägivallana.”

ÜRO LAPSE ÕIGUSTE KOMITEE(CRC)GENERAL ÜLDKOMMENTAAR NR.13 (2011)

Hooletussejätmine või hooletu kohtlemine:

Hooletussejätmine tähendab laste füüsiliste ja psühholoogiliste vajadustega mitteametustamist, ohu eest kaitseta jätmist, neile meditsiiniteenuste, sünni registreerimine või muude selliste teenuste mittevõimaldamist, kui neil, kes vastutavad laste hooldamise eest, on selleks vahendid, teadmised ja juurdepääs asjaomastele teenustele. See hõlmab:

a) füüsiline hooletussejätmine: mittekaitmine kahju eest, sealhulgas järelvalve puudumine või lapse esmavajaduste rahuldamata jätmine, sealhulgas kohase toidu, peavarju, riiete ning elementaarse meditsiinilise abi mittevõimaldamine;

b) psühholoogiline või emotsionaalne hooletussejätmine: sealhulgas emotsionaalse toetuse ja armastuse puudumine, lapse krooniline tähelepanuta jätmine, hooldajad on „psühholoogiliselt kättesaamatud“ st vaatavad mööda väikeste laste poolt antavatest märkidest ja signaalidest, ning kokkupuutumine lähipartneri vägivalla, narkootikumide tarbimise või alkoholi kuritarvitamisega;

ÜRO LAPSE ÕIGUSTE KOMITEE(CRC)GENERAL ÜLDKOMMENTAAR NR.13 (2011)

Hooletussejätmine või hooletu kohtlemine (jätkub):

- c) laste füüsilise või vaimse tervise hooletussejätmine:
elementaarse meditsiinilise abi mittevõimaldamine;
- d) hariduslik hooletussejätmine: suutmatus täita seadusi, mis nõuavad hooldajatelt laste hariduse tagamist koolikohustuse täitmisena või muul viisil;
- e) hulgamine: suurt muret tekitab praktika, mis võib mõnes ühiskonnas ebaproportsionaalselt mõjutada muu hulgas väljaspool abielu või puuetega sündinud lapsi.

KAASUS

MAPChipp

KAS SEE ON HOOLETUSSE JÄTMINE? KUI JAH, SIIS VÄÄRKOHTLEB LAPSE VAJADUS NIGN KUIDAS VÕIKS OLUKORDA PARANDADA?

Vaeses perekonnas saavad vanemad tagada oma diabeedihaigele lapsele toidu. Kuid laps vajab ka spetsiaalseid prille. Vanematel ei ole võimalik tagada lapsele eritoidumist ega tellida prille, sest neid ei ole võimalik osta kohapealt ning nad ei saa endale lubada kvaliteetset toitu ega reisida suuremasse linna. Ühtlasi ei saa nad aru millest peab eridieet koosnema. Lastekaitsetöötajad soovivad eraldada lapse perekonnast, sets nende hinnangul on tegemist tõsise hooletussejätmisega. Lastekaitsetöötajad põhjendavad oma otsust järgmiselt: esiteks ei ei mõista perekonda mida tähendab spetsiaalne diabeetikutele sobilik dieet, teiseks ei ole nad taganud lapsele sobilikku toitu ega osta lapsele kalleid, spetsiaalseid prille.

ÜRO LAPSE ÕIGUSTE KOMITEE ÜLDKOMMENTAAR NR.13 (2011)

Vaimne vägivald.

Konventsioonis viidatud „vaimset vägivalda“ on tihti kirjeldatud kui psühholoogilist väärkohtlemist, vaimset, verbaalset või emotsionaalset kuritarvitamist või hooletussejätmist ning see võib hõlmata:

- a) kõik lastega suhtlemise läbivalt kahjulikud vormid, näiteks lapsele sisendamine, et ta on kasutu, mittearmastatud, mittesoovitud, ohustatud või väärtuslik vaid teiste vajadusteks;
- b) hirmutamine, terroriseerimine ja ähvardamine; ärakasutamine ja rikkumine; tõrjumine; isoleerimine, ignoreerimine ja laste ebavõrdne kohtlemine;
- c) emotsionaalsest tagasisidest keeldumine; vaimse tervise, arstiabi ja haridusega seotud vajaduste hooletussejätmine;
- d) solvamine, narrimine, alandamine, halvustamine, naeruvääristamine ja lapse tunnete solvamine;

ÜRO LAPSE ÕIGUSTE KOMITEE(CRC)GENERAL ÜLDKOMMENTAAR NR.13 (2011)

Vaimne vägivald (jätkub):

e) koduvaägivald;

f) üksikvangistuses hoidmine, kinnipidamine isolatsioonis või alandavatel tingimustel;

g) psühholoogiline kiusamine ja alandavad initsiatsiooniriitused teiste täiskasvanute või teiste laste poolt, sealhulgas selliste infokommunikatsioonitehnoloogiate (edaspidi IKT) nagu mobiiltelefonide või interneti kaudu (küberkiusamine).

VÄÄRKOHTLEMISE ERINEVAD VORMID

CRC/C/GC/13

Vägivald
meedias

Laste-
vaheline
vägivald

Kahjulikud
tavad

Enese-
vigastamine

Vägivald
kommunikatsiooni
ja informatsiooni
allikate

Insitutsionaalne
ja süsteemne
lapse õiguste
rikkumine

WHO DEFINITSIOONID: VAJALIK ON KORRAPÄRANE LÄBIVAATUS

LAPSE VÄÄRKOHTLEMINE

WHO (1999)

Igasugune füüsiline ja emotsionaalne väärkohtlemine, seksuaalne vägivald, hooletussejätmine, äriline- või muu ekspluateerimine, mis tekitab tegelikku või potentsiaalselt kahju lapse tervisele, ellujäämisele, arengule või väärikusele, suhte või vastutuse, usalduse või võimu kontekstis.

VÄGIVALD

Euroopa Komisjon (2010)

Vägivald on mistahes tegu, mis põhjustab või tõenäoliselt toob kaasa füüsilist, seksuaalset, psühholoogilist kahju või kannatusi, sealhulgas selliste tegudega ähvardamine, sundimine ning omavoliline vabaduse piiramine era- või avalikus elus.

FÜÜSILINE/EMOTSIONAALNE VÄÄRKOHTLEMINE

Vägivalla ennetamise strateegia 2015-2020

Lapse **füüsilist** ja **psüühilist** heaolu alandav käitumine, mis seab ohtu tema eakohase arengu ja tervisliku seisundi. **Emotsionaalse väärkohtlemisega** tekitatakse pingeseisund, mis võib põhjustada lapse emotsionaalsele arengule raskeid või pöördumatuid kahjustusi. **Füüsiline väärkohtlemine** on tahtlik füüsilise jõu kasutamine, mis võib põhjustada lapsele kergemaid, raskemaid või eluohtlikke füüsilisi ja psühholoogilisi kahjustusi.

Hooletussejätmine "Lapse hooletussejätmine on vanema, vanema elukaaslase, vanavanema jm lähisugulase või seadusliku hooldaja kohustuste mittetäitmine lapse füüsilise, vaimse, emotsionaalse ja sotsiaalse arengu eest hoolitsemisel, see võib kahjustada lapse eakohast arengut ning vaimset ja füüsilist tervist. Last kahjustab ka teiste pereliikmete vahelise vägivalla nägemine ja kuulmine

FAKTID JA NÄITAJAD

EMOTSIONAALSE VÄGIVALLA PÕHIFAKTID

Euroopa Parlament (2014)

Euroopa regioonis on hinnanguliselt **55 miljonit last, kes kannatavad emotsionaalse vägivalla all** (Antud arvnäitaja on arvestatud regioonis elava 204 miljoni lapse kohta)

Emotsionaalse vägivalla levimus Euroopas on ligikaudu **29.1%**.

EL tasandil viis Põhiõiguste Amet (FRA) läbi olulise uuringu naiste vastu suunatud vägivalla osas kõigis 28 liikmesriigis, millest tulenes, et pea **10% naistest märkisid** et nad on kogunud **emotsionaalset vägivalda enne 15. eluaastat.**

HOOLETUSSEJÄTMISE PÕHIFAKTID

WHO (2013)

Euroopa Parlament (2014)

Võrreldes muude vägivalla vormide uuringutega, on hooletussejätmise uuringud piiratud, kuid ülemaailmsed andmed kinnitavad, et **levimus on kõrge** – **16.3% füüsilist väärkohtlemist** ja **18.4% emotsionaalset väärkohtlemist**.

Euroopa regioonis on pea **31 miljonit** last mõjutatud **füüsilise** ning **35 miljonit emotsionaalse väärkohtlemise kaudu**.

(Antud arvnäitaja on arvestatud regioonis elava 204 miljoni lapse kohta)

Suur vajadus on rohkematest **standardiseeritud uuringutest** Euroopas, eriti emotsionaalse väärkohtlemise ja hooletussejätmise teemal.

HOOLETUSSEJÄTMISE PÕHIFAKTID (JÄTKUB)

WHO (2013)

Euroopa Parlament (2014)

Perekond on kõige sobilikum keskkond, pakkumaks füüsilist, emotsionaalset kaitset ja hoolitsust lapsele, kuid kodu saab olla lastele ohtlik. Viimastel aastakümnetel on tunnustatud kõrget, kuid siiani täpselt teadmata vägivalla esinemissagedust laste suhtes perekonnaliikmete poolt. Perekonnasuhete "eraeluline" aspekt muudab probleemide tuvastamist aina raskemaks.

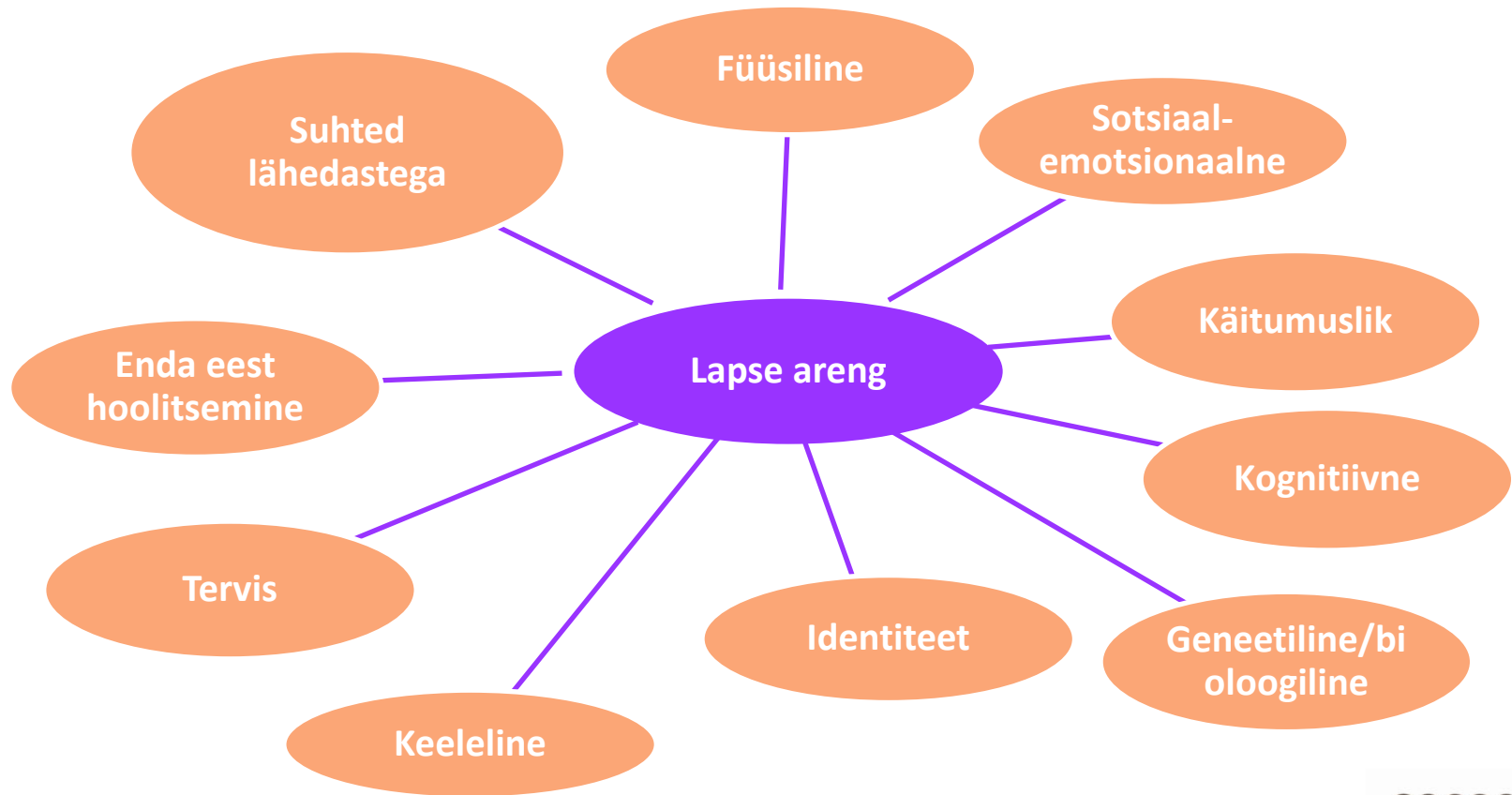
WHO on välja toonud, et lühi- ja pikaajalised kombineeritud kulud lapse väärkohtlemise ja hooletussejätmise tagajärgedega tegelemiseks (mõju indiviididele, perekonnale, ühiskonnale) ületavad mitu korda ennetamise kulusid.

LAPSE ARENG

M▲PChipp

M03:LAPSE HOOLETUSSEJÄTMINE,
EMOTSIONAALNE JA VAIMNE VÄÄRKOHTLEMINE
Introductory Presentation

LAPSE ARENG SISALDAB ENDAS



LAPSE ARENG ON...

- ▶ Sotsiaalne
- ▶ Füüsiline
- ▶ Intellektuaalne
- ▶ Kommunikatiivne
- ▶ Kultuuriline
- ▶ Emotsionaalne

LAPSE ARENGU TEMPO JA MUSTRID

UNICEF (2008)

	Sünnieelne	0-1 eluaastat	1-3 eluaastat	3-6 eluaastat
Motoorne areng		[Progress bar spanning 0-1, 1-3, and 3-6 years]		
Emotsionaalne kontroll		[Progress bar spanning 0-1 and 1-3 years]		
Sotsiaalne kiindumus		[Progress bar spanning 0-1 and 1-3 years]		
Sõnavara areng		[Progress bar spanning 0-1, 1-3, and 3-6 years]		
Matemaatika/loogika oskused		[Progress bar spanning 0-1, 1-3, and 3-6 years]		

KOKKUVÕTE RISKI- JA KAITSEFAKTORITEST

	Riskifaktorid	Kaitsefaktorid
Kiindumus	Lapsepõlves järjepideva hoole puudumine	Järjekindel, hooliv ning reageeriv hoolekandja lapsepõlves
Enesehinnang	Negatiivsus, kritiseerimine, ebakindlus ja väärkohtlemine	Positiivne, toetav, julgustav keskkonda, kus laps on teavitatud ja kaitstud väärkohtlemise eest
Vastupanu	Toetava ja harmoonilise keskkonna puudumine	Toetav, järjepidev, positiivne ja armastav keskkond

AJU ÜMBERVAATAMINE

LAPSE ARENG

Aju ümbervaatamine (UNICEF 2008)

Vana mõtlemine/lähenemine

Uus mõtlemine/lähenemine

Aju areng sõltub inimese enda geenidest

Aju areng sõltub nii geenidest kui ka meie kogemustest ning nende omavahelisest seosest

Kogemused, mida saadakse enne 3. eluaastat omavad limiteeritud mõju edaspidisele arengule

Varase ea kogemused on otsustav/määrav mõju aju ülesehitusele ning võimekusele täiskasvanu eas

Turvaline suhe lapse eest hoolitsejaga loob soodsa keskkonna varajaseks arenguks ja õppeks

Varajased kokkupuuted mitte ainult ei loo konteksti, vaid mõjutavad otseselt kui hästi aju toimib

Aju areng on lineaarne: aju võimekus õppida ning areneda muutub koos lapse arenemisel täiskasvanuks

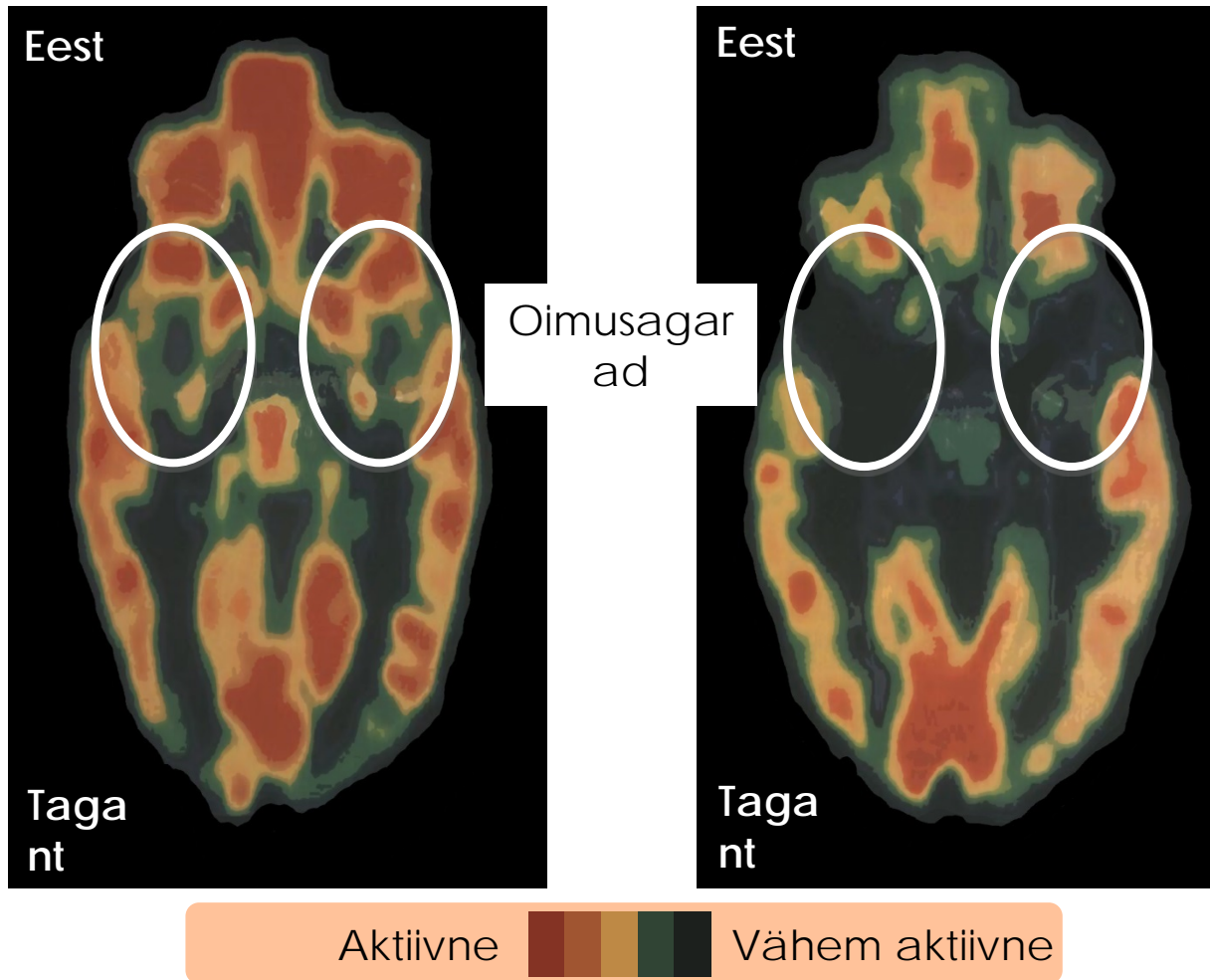
Aju areng ei ole lineaarne: teatud oskuste ja teadmiste omandamiseks on kindlad ajahetked

Väikelapse aju on vähem aktiivne kui ülikooli tudengi aju

Lapse 3. eluaastaks on lapse aju täiskasvanu ajast kolm korda aktiivsem

TERVE LAPSE AJU VS VÄÄRKOHELDUD LAPSE AJU

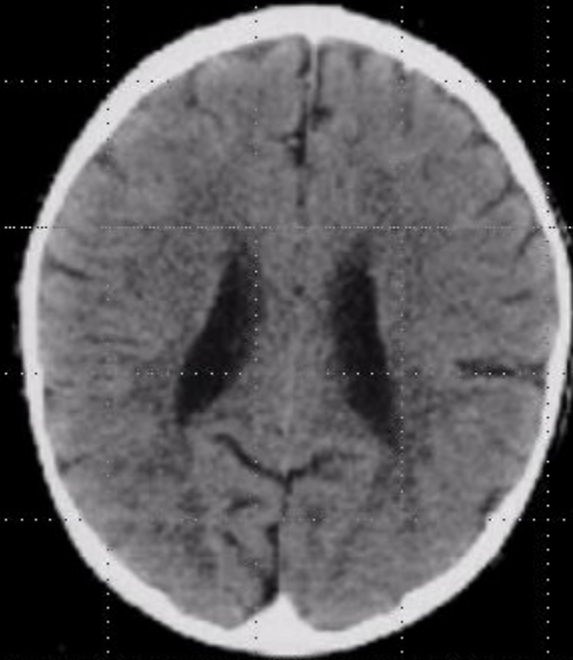
HAIGUSTE KONTROLLIMISE JA ENNETAMISE KESKUS



3 Year Old Children



Normal



Extreme Neglect

RISKIFAKTORID

RISKIFAKTORID

ISCPAN

Lapse riskifaktorid

- ▶ Vanus – nooremad lapsed
- ▶ Sugu:
 - tüdrukud: kõrgem riski lapse tapmiseks, seksuaalseks väärkohtlemiseks, hariduslikeks hooletusse jätmiseks ning toitainete puudulikkuseks
 - poisid: suurem risk füüsiliseks väärkohtlemiseks
- ▶ Grupid, kes vajavad tähelepanu-
kaksikud, puudega lapsed,
sünnieelsed lapsed, soovimatu
raseduse korral

Vanema/hooldaja riskifaktorid

- ▶ Noorealine
- ▶ Üksik vanem
- ▶ Soovimatu rasedus
- ▶ Vähesed vanemlikud oskused
- ▶ Mõnuainete tarvitamine
- ▶ Füüsilised ja vaimsed haigused

Perekonna riskifaktorid

- ▶ Ülerahvastatud eluolud
- ▶ Vaesus
- ▶ Sotsiaalne tõrjutus
- ▶ Suur stress
- ▶ Perevägivald

Kogukonna/ühiskonna faktorid

- ▶ Puudulikud või halvasti täide viidud lastekaitse seadused
- ▶ Laste vähene väärtustamine
- ▶ Väärkohtlemise sotsiaalne aktsepteerimine (perekond, kogukond või ühiskond- ka sõjaolukorras)
- ▶ Kultuuri tavad/normid
- ▶ Sotsiaalne ebavõrdsus- vaesus

Spetsialisti tasand:

- ▶ Lapse väärkohtlemise tunnistamine
- ▶ Lapse väärkohtlemise kindlaks tegemine ning reageerimine
- ▶ Lapsele ja perekonnale vajalike teenuste pakkumine
- ▶ Hooletussejätmise ennetamises abistamine
- ▶ Tervise, arengu ja turvalisuse edendamise/tagamine
- ▶ Peamiste riskide märkamise ja reageerimine

HEURISTIKA: IDENTIFYING KAHJU/OHU TUVASTAMINE

MAPChiPP



Kus on piir?



SUUNAD KAHJU/OHU TUVASTAMISEKS

cf. Kindler (2016)

Hooletussejätmist ja emotsionaalset väärkohtlemist iseloomustavad kumulatiivsed protsessid (mis potentsiaalselt) tekitavad kahju lapse arengule,

- ▶ mitmetahuline nähtus
- ▶ Erenevad kombinatsioonid
- ▶ sõltub lapse vanusest ja võimalikest erivajadustest

Puuduvad selged punktid/tunnused "ainult" rahuldamata vajadused ning kahjustamine/ohustamine. Seetõttu on tõeline väljakutse seda kirjeldada :

- ▶ lapse arengu seisund ja toimetuleku strateegiad
- ▶ hooletussejätmise/emotsionaalse väärkohtlemise potentsiaalsed algpõhjused, lapse kasvatamise ja lapse eest hoolitsemise tagajärjed
- ▶ varasemalt teenusel olemine ning edaspidised paljutöotavad sekkumised

SUUNAD KAHJU/OHU TUVASTAMISEKS

cf. Kindler (2016)

Krooniline hooletussejätmine ning emotsionaalne väärkohtlemine sisaldab endas ka järgmisi elemente:

- ▶ hooletussejätmise mustrit tuvastamise suur tõenäosus
- ▶ suur lapse arengu ning hoolitsuse lahknevus
- ▶ lapse suurenenud sõltuvus vanemate hoolitsusest (vanus, erivajadused jne)
- ▶ tsagedased negatiivsed märgid ja tagajärjed lapse hooletussejätmisest
- ▶ eelnevate tugiteenuste/sekkumiste vähene mõju

NB: Hooletussejätmise ja emotsionaalse väärkohtlemise hindamisel tuleb arvestada perekonna eelnevat ajalugu. Ainuüksi vanemlikele oskustele keskendumisest ei piisa, vajalik on hinnata konkreetse lapse olukorda ja vajadusi.

KASUTATUD MATERJAL

- ▶ Butchart, E., Harvey, A. P., Mian, M. & Fűrnis, T. (Eds.) (2006). *Preventing child maltreatment: a guide to taking action and generating evidence*. Geneva, Switzerland: World Health Organization.
- ▶ Coram Children's Legal Centre, Coram Voice, European Roma Rights Centre, Child Law Clinic, & Family Child Youth Association (2016): *Unlocking Children's Rights; Strengthening the capacity of professionals in the EU to fulfill the rights of vulnerable children*
- ▶ European Commission(2010). *Feasibility Study to assess the possibilities, opportunities and needs to standardise national legislation on violence against women, violence against children and sexual orientation violence*. Brussels.
- ▶ Krug, E., Dahlberg, L., Mercy, J., Zwi, A. & Lozano, R. (2002): *World report on violence and health*. http://apps.who.int/iris/bitstream/10665/42495/1/9241545615_eng.pdf
- ▶ UN Committee on the Rights of the Child (CRC) General comment No. 13 (2011): *The right of the child to freedom from all forms of violence*. <http://www.refworld.org/docid/4e6da4922.html>
- ▶ UNICEF (2008). *Early Childhood Development: The key to a full and productive life*. <https://www.unicef.org/dprk/ecd.pdf>
- ▶ European Parliamentary Research Service (2014). *Violence towards children in the EU*. [http://www.europarl.europa.eu/RegData/etudes/IDAN/2014/542139/EPRS_IDA\(2014\)542139_EN.pdf](http://www.europarl.europa.eu/RegData/etudes/IDAN/2014/542139/EPRS_IDA(2014)542139_EN.pdf)
- ▶ World Health Organisation (2002). *World Report on Violence and Health*.
- ▶ WHO (2013): *European report on preventing child maltreatment*. http://www.euro.who.int/_data/assets/pdf_file/0019/217018/European-Report-on-Preventing-Child-Maltreatment.pdf
- ▶ World Health Organization (1999): *Report of the Consultation on Child Abuse Prevention, 29-31 March 1999*. Geneva. <http://apps.who.int/iris/handle/10665/65900>

COLOPHON

- ▶ The training material at hand was developed as part of the project **Multi-disciplinary Assessment and Participation in Child Protection Proceedings: training program with modules and toolbox, international network (MAPChiPP)**.
- ▶ This collaborative project was **supported by the Rights, Equality and Citizenship (REC) Programme of the European Union** and conducted by the German Institute for Youth Human Services and Family Law (Germany), Family Child and Youth Association (Hungary), the Estonian Union for Child Welfare (Estonia), the Netherlands Youth Institute (Netherlands) and Child and Family Training (UK).
- ▶ **Module 03: Abuse, Neglect and Development** was developed in main responsibility of the **Family Child and Youth Association** by Dr. Maria Herczog and Anikó Gyárfás.
- ▶ We would like to thank Dr. Thomas Meysen, Henriette Katzenstein and Dr. Felix Dinger for their substantial support in preparing and revising the present material.
- ▶ © 2017 **MAPChiPP project consortium** All rights reserved