



MODUL 03: BÁNTALMAZÁS, ELHANYAGOLÁS ÉS FEJLŐDÉS

M▲PChipp

SUPPORTED BY THE RIGHTS, EQUALITY
AND CITIZENSHIP (REC) PROGRAMME
OF THE EUROPEAN UNION



BÁNTALMAZÁS, ELHANYAGOLÁS ÉS FEJLŐDÉS

- ▶ Definíciók
- ▶ Tények és adatok
- ▶ Gyermek fejlődése
- ▶ Kockázati tényezők
- ▶ A gyerekek veszélyeztetettségének felismerése az elhanyagolás és az érzelmi abúzus gyanúja esetén

MIT MOND KI A GYERMEKJOGI EGYEZMÉNY (CRC) 19. CIKKE?

GYERMEKJOGI EGYEZMÉNY 19. CIKK

A résztvevő országoknak kötelességük megfelelő törvényalkotással tiltani az erőszakot, ugyanakkor az is követelmény, hogy a gyermekek védelme érdekében minden szükséges közigazgatási, szociális, és oktatási intézkedést megtegyenek.

A 19. cikk meghatározása szerint: „A fizikai és lelki erőszak minden formája, a sérülés és a bántalmazás, az elhanyagolás, a gondatlan, a rossz bánásmód, vagy a kizsákmányolás, beleértve a szexuális abúzust is.”

KÜLÖNBÖZŐ MEGKÖZELÍTÉSEK ÉS A DEFINÍCIÓK MEGÉRTÉSE

GYERMEKJOGI EGYEZMÉNY 13. SZÁMÚ ÁTFOGÓ KOMMENTÁR (2011)

Erőszak:

„A köznyelvben az erőszak fogalmát sokszor úgy értelmezik, hogy az csak fizikai sérelmet és/vagy szándékos károkozást takar. Mindemellett (...) az erőszak fogalmának választása a jelen átfogó kommentárban semmiképpen sem értelmezhető úgy, hogy csökkentse a nem fizikai és/vagy a nem szándékos károkozás formáinak (csakúgy, mint többek között az elhanyagolás és a lelki bántalmazás) jelentőségét, és annak szükségességét, hogy ezekkel foglalkozzanak.”

GYERMEKJOGI EGYEZMÉNY 13. SZÁMÚ ÁTFOGÓ KOMMENTÁR (2011)

Elhanyagolás vagy gondatlan bánásmód:

Elhanyagolásnak tekintjük a gyermek fizikai és lelki szükségletei kielégítésének elmulasztását, tehát a szükséges védelem, orvosi ellátás, anyakönyveztetés, vagy egyéb szolgáltatás biztosításának elmulasztását, abban az esetben, ha a gyermekért felelős szülő vagy gondviselő rendelkezik az ezek eléréséhez szükséges tudással és feltételrendszerrel. Ide sorolható:

(a) Fizikai elhanyagolás: a gyermek fizikai sérülésektől való megóvásának elmulasztása, a felügyelet hiánya, vagy az alapvető szükségletek kielégítésének hiánya, beleértve a megfelelő ételmezésről, menedékről, ruházkodásról és egészségügyi ellátásról való gondoskodás hiányát;

(b) Lelki vagy érzelmi elhanyagolás: a gyermek felé irányuló bármilyen érzelmi támogatás vagy szeretet hiánya, krónikus figyelmetlenség, a gyermek szavának figyelmen kívül hagyása, és bármilyen párkapcsolati erőszak, kábítószer- vagy alkoholfüggőség.

GYERMEKJOGI EGYEZMÉNY 13. SZÁMÚ ÁTFOGÓ KOMMENTÁR (2011)

Elhanyagolás vagy gondatlan bánásmód (folytatás):

(c) A gyermekek fizikai vagy mentális egészségének elhanyagolása: az alapvető orvosi ellátás megtagadása

(d) Oktatás elhanyagolása: A törvényi követelményekben meghatározott oktatás biztosításának elmulasztása, legyen az akár iskolai kereteken belüli, akár az oktatás más formája.

(e) Elhagyás: olyan gyakorlat, mely leginkább a házasságon kívül született és a fogyatékos gyermekeket sújtja.

Esetleírás megvitatása

EZ ELHANYAGOLÁS? ÉS HA AZ, KI HANYAGOLJA EL A GYERMEK IGÉNYEIT ÉS HOGYAN LEHETNE EZEN JAVÍTANI?

Egy szegény településen élő szülők csak az alapvető élelmiszereket tudják biztosítani cukorbeteg gyermeküknek, akinek egy speciális szemüvegre is szüksége lenne. A szülők egyrészt nem tudnák finanszírozni számára sem a diétás étrendet, sem a szemüveget, másrészt ezek helyben nem is elérhetőek, egy nagyobb városból való beszerzésüket pedig nem tudják megoldani. Ezen túl a szülők nincsenek is tisztában azzal, hogy miből áll a speciális diéta. A gyermekvédelmi hatóságok el akarják venni a gyermeket a családtól, arra hivatkozva, hogy a gyerek súlyosan elhanyagolt. A következő okokat hozzák fel érvként: egyrészt a család nem teljesen érti, hogy mit jelent a cukorbeteg diétás étrend, másrészt nem biztosítják az ennek megfelelő élelmiszereket és a drága, speciális szemüveglencsét.

GYERMEKJOGI EGYEZMÉNY 13. SZÁMÚ ÁTFOGÓ KOMMENTÁR (2011)

Lelki erőszak:

Rossz bánásmód, lelki, mentális abúzus, szóbeli és érzelmi bántalmazás vagy elhanyagolás. Ide sorolható:

- (a) A gyermekekkel való interakciók minden tartósan káros formája. Például, a gyerekeknek okkal úgy érzii, hogy ő értéktelen, nem szeretik, nem kívánt, veszélyeztetett vagy csak annyira értékes személy, amennyire képes mások szükségleteit kielégíteni;
- (b) Félelemkeltés, terrorizálás, és fenyegetés; kizsákmányolás és megvesztegetés; elutasítás és visszautasítás; elszigetelés, figyelmen kívül hagyás és részrehajlás;
- (c) Az érzelmi válaszok megtagadása, valamint a mentális egészség és az egészségügyi vagy oktatási igények elhanyagolása;
- (d) Sértegetés, megalázás, lekicsinylés, gúnyolódás, és a gyermek érzéseinek megsértése;

GYERMEKJOGI EGYEZMÉNY 13. SZÁMÚ ÁTFOGÓ KOMMENTÁR (2011)

Lelki erőszak (folytatás):

(e) Családon belüli erőszak;

(f) Elzárás egyszemélyes zárkába, szobába; izoláció vagy megalázó körülmények előzetes fogvatartás vagy elzárás esetén ; amikor a szülők nem tudják/akarják a gyerekek szükségleteit kielégíteni. A Bizottság gyakran sürgeti a részes államokat, hogy nyújtsanak megfelelő segítséget a szülőknek és a törvényes képviselőnek a gyermek nevelésével kapcsolatban rájuk háruló felelősség gyakorlásához, és gondoskodnak gyermekjóléti intézmények, ellátások és szolgálatok működtetéséről (18. cikk, 2. bekezdés, Gyermekjogi Egyezmény).

(g) Lelki zaklatás vagy gúnyolás felnőttek vagy más gyerekek által, ideértve az információs és kommunikációs technológiákon (IKT) keresztüli formákat is. (Például az ún. „cyberbullying”, „digitális vagy internetes zaklatás”)

A BÁNTALMAZÁS KÜLÖNBÖZŐ FORMÁI

CRC/C/GC/13

Erőszak a
médiában

Erőszak a
gyerekek
között

Káros
gyakorlatok

Önkárosítás

Erőszak az
információs és
kommunikációs
technológiákon
keresztül

Intézményi
és rendszer-
bántalmazás

WHO MEGHATÁROZÁSOK: RENDSZERES FELÜLVIZSGÁLAT SZÜKSÉGES

GYERMEKBÁNTALMAZÁS

WHO (1999)

A fizikai és/vagy érzelmi bántalmazás minden formája, a szexuális abúzus, az elhanyagolás vagy a gondatlan bánásmód, illetve a gyermekkereskedelmi vagy bármilyen egyéb kizsákmányolás, mely ténylegesen vagy potenciálisan a gyermek egészségének, túlélésének, fejlődésének, vagy méltóságának megsértésével jár.

ERŐSZAK

Európai Bizottság (2010)

Erőszaknak tekintünk bármilyen olyan cselekedetet, mely fizikai, lelki, vagy szexuális sérülést vagy szenvedést okoz, vagy vélhetően okozni fog, beleértve az ilyen cselekedetekkel való fenyegetést, a kényszerítést, vagy az önkényes fogva tartást, történjen az akár a köz- akár a magánéletben.

LELKI/ÉRZELMI GYERMEKBÁNTALMAZÁS

WHO (2002)

Lelki/érzelmi bántalmazásnak minősül a szülő vagy a gyermek gondozásával, oktatásával megbízott bármely személy részéről, minden tartós vagy rendszeres, ellenséges bánásmód (beleértve a becsmérést, a kinevetést, a fenyegetést, a megfélemlítést és az elutasítást), mely nagy valószínűséggel káros hatással van a gyermek érzelmi fejlődésére.

Elhanyagolásnak tekinthető

„minden olyan mulasztás vagy baj okozása, amely jelentősen árt a gyermek egészségének vagy lassítja, akadályozza szomatikus, mentális és érzelmi fejlődését.”

TÉNYEK ÉS ADATOK:

AZ ÉRZELMI BÁNTALMAZÁSSAL KAPCSOLATOS LEGFONTOSABB ADATOK

Európai Parlament (2014)

A becslések szerint az európai régióban körülbelül **55 millió gyermeket ér valamilyen fajta érzelmi abúzus.**

Az adat a kb 204 millióra becsült gyermekszámon alapul.

Az Alapjogi Ügynökség (FRA) egy példa nélküli kutatást végzett a nők elleni erőszakról az EU 28 tagállamában, mely kimutatta, hogy **a nők 10%-a** elszenvedett valamilyen **érzelmi abúzust 15 éves kora előtt.**

Az érzelmi abúzus gyakorisága becslések szerint **29.1% Európában.**

AZ ELHANYAGOLÁSSAL KAPCSOLATOS LEGFONTOSABB ADATOK

WHO (2013)

Európai Parlament (2014)

Az erőszak más formáival összehasonlítva, az elhanyagolásról korlátozottan jelentek meg tanulmányok, de a világszerte készült kutatások elemzése kimutatja, hogy az **előfordulása** igen magas - **16.3% a fizikai elhanyagolás** és **18.4% az érzelmi elhanyagolás**.

Az európai régióban körülbelül **31 millió** gyermeket **érint a fizikai, és 35 milliót az érzelmi elhanyagolás**. Az adat a becsült 204 milliós gyerekszámra alapul.

Több standardizált kutatásra van szükség, különösen az elhanyagolás és az érzelmi bántalmazás területén

AZ ELHANYAGOLÁSSAL KAPCSOLATOS LEGFONTOSABB ADATOK (folytatás)

WHO (2013)

Európai Parlament (2014)

A család a legmegfelelőbb hely a védelem, hogy fizikai és érzelmi gondoskodást és biztonságot nyújtson a gyerekeknek. Ugyanakkor az otthon is lehet veszélyes hely a számukra. Az utóbbi évtizedekben bizonyították, hogy a szülők vagy más családtagok által elkövetett erőszakos cselekmények aránya magas, ugyanakkor ez a terület még mindig feltáratlan, mivel a „privát szféra” megnehezíti a kutatásokat, adatgyűjtést.

A WHO szerint a rövid és hosszútávú költségek és a bántalmazással, a gyerekek sérüléseivel okozott kár az egyéneknek, a családoknak és a társadalomnak, jóval felülmúlja a szükséges megelőzés költségeit.

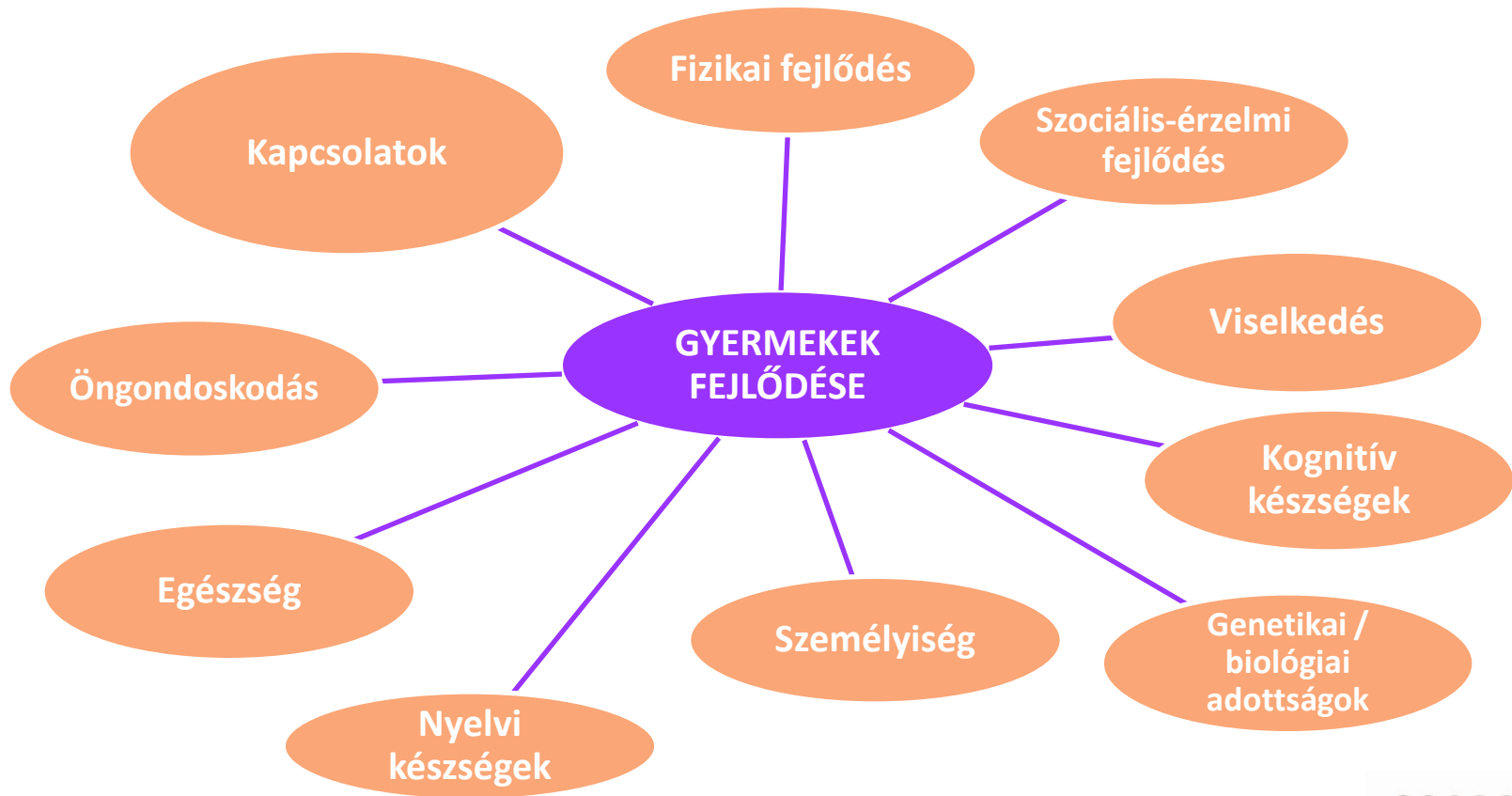
A GYERMEKEK FEJLŐDÉSE

M▲PChipp

M03: BÁNTALMAZÁS, ELHANYAGOLÁS ÉS
FEJLŐDÉS
Introductory Presentation

22

A GYERMEKEK FEJLŐDÉSÉNEK ÖSSZETEVŐI








A GYEREKEK FEJLŐDÉSE

- ▶ Szociális
- ▶ Fizikai
- ▶ Intellektuális
- ▶ Kommunikációs
- ▶ Kulturális
- ▶ Érzelmi

A GYERMEKEK FEJLŐDÉSÉNEK ÜTEME ÉS MINTÁZATA

UNICEF (2008)

	Magzat	0-1 éves	1-3 éves	3-6 éves
Motoros fejlődés				
Érzelmi fejlődés				
Szociális kötődés				
Szókincs				
Matematika és logika				

A KOCKÁZATI ÉS VÉDŐ FAKTOROK ÖSSZEGZÉSE

	Kockázati tényezők	Védő tényezők
Kötődés	Hosszantartó, elsődlegesen azonosítható gondozó hiánya a korai években	Az elsődleges gondozó következetes, gondoskodó és érzékeny a korai években
Önbecsülés	Negativitás, kritika, bizonytalanság, és bántalmazás	Pozitivitás, támogatás, és bátorítás, tájékozottság és védelem nyújtása a bántalmazással szemben
Rugalmasság	Harmonikus, támogató környezet hiánya	Támogató, következetes és pozitív, szerető környezet

AZ AGY FEJLŐDÉSÉNEK ÚJRAGONDOLÁSA

M▲PChipp

M03: BÁNTALMAZÁS, ELHANYAGOLÁS ÉS
FEJLŐDÉS
Introductory Presentation

27

A GYEREKEK FEJLŐDÉSE

Az agy fejlődésének újragondolása (UNICEF 2008)

Régi gondolkodásmód

Új gondolkodásmód

Az agy fejlődése függ a velünk született génektől

Az agy fejlődése komplexen függ a velünk született génektől és a tapasztalatainktól együttesen

A három éves kor előtt szerzett tapasztalatoknak csak korlátozott hatásuk van a későbbi fejlődésre

A korai tapasztalatok döntő hatással vannak az agy szerkezetének és felnőttkori kapacitásainak kialakulására

Egy elsődleges gondozóval kialakított biztonságos kapcsolatot kedvező környezetet alakít ki a korai fejlődéshez és tanuláshoz

A korai interakciók nem csak a kontextust teremtik meg, hanem közvetlenül hatnak az agyműködésre

Az agy fejlődése lineáris: az agy tanulókapacitása folyamatosan növekszik a csecsemőkortól a felnőttkorig

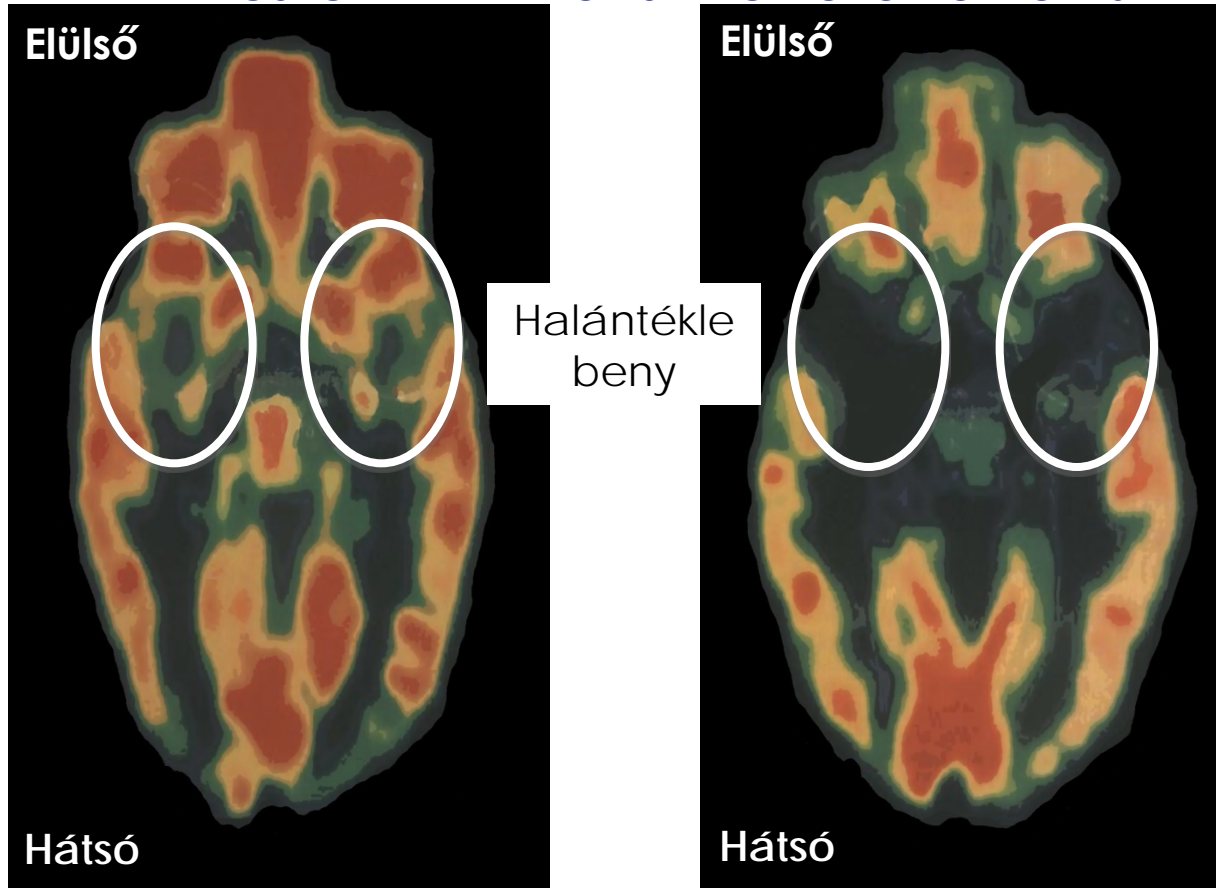
Az agy fejlődése nem lineáris: vannak kiemelt időszakok, amikor az agy tanulékonyabb, bizonyos ismeretek vagy készségek elsajátítására fogékonyabb

A kisgyermek agya sokkal kevésbé aktív, mint egy főiskolai hallgatóé

A gyerekek három éves korára az agyuk kétszer olyan aktív, mint egy felnőtté. Ez az aktivitás már serdülőkortól csökken

EGÉSZSÉGES GYERMEK AGYA VS. BÁNTALMAZOTT GYERMEK AGYA

A BETEGSÉGEK IRÁNYÍTÓ ÉS MEGELŐZŐ KÖZPONTJA



Leginkább aktív



Legkevésbé aktív

3 éves gyermek



normál



erősen elhanyagolt

KOCKÁZATI TÉNYEZŐK

KOCKÁZATI TÉNYEZŐK

ISCPAN

Gyermekek kockázati tényezői

- ▶ Életkor – fiatalabb gyerekek fokozottan kitettek
- ▶ Nem:
 - lányok: nagyobb a kockázata a újszülöttgyilkosságnak, a szexuális abúzusnak, az oktatási és táplálkozási elhanyagolásnak
 - fiúk: nagyobb az esélye a fizikai bántalmazásnak
- ▶ Speciális szükségletek – ikrek, fogyatékos gyerekek, koraszülöttek, nem kívánt terhességből születettek

Szülő/Gondviselő kockázati tényezői:

- ▶ Fiatal kor
- ▶ Egyedülálló szülő
- ▶ Nem kívánt terhesség
- ▶ Nem megfelelő szülői képességek
- ▶ Szerhasználat
- ▶ Fizikai vagy mentális betegség

Család kockázati tényezői

- ▶ Túlzásúfolt életkörülmények
- ▶ Szegénység
- ▶ Társadalmi elszigeteltség
- ▶ Túlzott stressz
- ▶ Családon belüli erőszak

KOCKÁZATI TÉNYEZŐK

ISCPAN

Közösség/Társadalom kockázati tényezői:

- ▶ A gyermekvédelmi szabályozás nem, vagy gyengén érvényesül
- ▶ A gyerekek értéke korlátozott
- ▶ Az erőszak társadalmilag elfogadott (család, közösség vagy társadalom szintjén – beleértve a háborút is)
- ▶ Kulturális normák
- ▶ Társadalmi egyenlőtlenségek - szegénység

Szakemberek kockázati tényezői:

- ▶ Nem ismeri fel, azonosítja a gyermekbántalmazást
- ▶ Nem biztosítja a szükséges szolgáltatásokat a gyerek és családjára számára
- ▶ Nem segít megelőzni a bántalmazást
- ▶ Nem segíti elő az egészséges fejlődést és biztonságot
- ▶ Nem azonosítja a fő kockázati tényezőket

A KÁROK ÉS VESZÉLYEK AZONOSÍTÁSA

MAPChipp

Hol húzzuk
meg a
határokat?



ELIGAZODÁS AZ ÁRTALOM/VESZÉLYEZTETETTSÉG AZONOSÍTÁSÁBAN

cf. Kindler (2016)

Az elhanyagolás és érzelmi abúzus olyan krónikus, kumulatív folyamatként jellemezhető, mely (potenciálisan) károsítja a gyerekek fejlődését,

- ▶ sokrétű, összetett jelenség
- ▶ különböző kombinációk lehetségesek
- ▶ függ a gyerek életkorától és lehetséges speciális szükségleteitől

Nincsenek éles határvonalak között, hogy valami „csak” kielégítetlen igény, vagy ártalom/veszélyeztetettség. Ezért kihívást jelent egy pontos és alapos jellemzés összeállítása

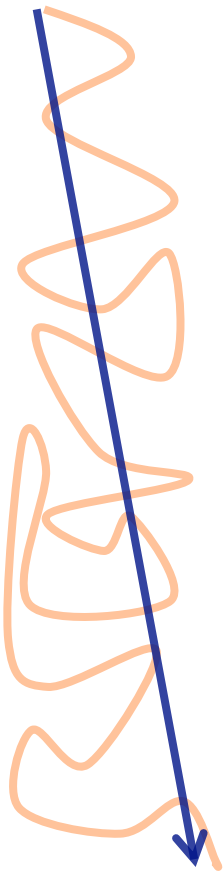
- ▶ szerepet játszik a gyerek fejlettségi szintje és megküzdési stratégiái
- ▶ bizonyos tulajdonságok, jellemzők, az elhanyagolás és/vagy bántalmazás, mint a potenciális kiváltó ok, illetve következmény a szülői gondoskodás milyensége szempontjából
- ▶ a további beavatkozások attól függően szükségesek, hogyan biztosítják az alapvető szolgáltatásokat,

AZ ÁRTALOM /VESZÉLYEZTETETTSÉG FELISMERÉSE

A krónikus elhanyagolás és/vagy érzelmi bántalmazás annál valószínűbb,

- ▶ minél inkább felismerhetőek a hiányos ellátás és gondoskodás jelei
- ▶ minél nagyobb az eltérés a gyerek igényei és a ténylegesen megkapott gondozás és gondoskodás között
- ▶ minél jobban függ a gyermek a gondozástól és a gondoskodástól (életkorából, speciális szükségleteiből adódóan, stb.)
- ▶ minél gyakrabban alakulnak ki az elégtelen gondozás és gondoskodás következményeként negatív hatások
- ▶ minél magasabb volt a korábbi támogató szolgáltatások/beavatkozások minősége, és ezek minél kevesebb pozitív hatással jártak

Megjegyzés: Az elhanyagolás és érzelmi abúzus megértéséhez fel kell mérni a korábbi családi kapcsolatokat és eseményeket. Önmagában ritkán elegendő, ha kizárólag a szülői viselkedés kerül fókuszba. A kontextus feltárásához szükség van az adott gyermek helyzetének teljeskörű ismeretére.



REFERENCIÁK

- ▶ Butchart, E., Harvey, A. P., Mian, M. & Fűrnis, T. (Eds.) (2006). *Preventing child maltreatment: a guide to taking action and generating evidence*. Geneva, Switzerland: World Health Organization.
- ▶ Coram Children's Legal Centre, Coram Voice, European Roma Rights Centre, Child Law Clinic, & Family Child Youth Association (2016): *Unlocking Children's Rights; Strengthening the capacity of professionals in the EU to fulfill the rights of vulnerable children*
- ▶ European Commission(2010). *Feasibility Study to assess the possibilities, opportunities and needs to standardise national legislation on violence against women, violence against children and sexual orientation violence*. Brussels.
- ▶ Krug, E., Dahlberg, L., Mercy, J., Zwi, A. & Lozano, R. (2002): *World report on violence and health*. http://apps.who.int/iris/bitstream/10665/42495/1/9241545615_eng.pdf
- ▶ UN Committee on the Rights of the Child (CRC) General comment No. 13 (2011): *The right of the child to freedom from all forms of violence*. <http://www.refworld.org/docid/4e6da4922.html>
- ▶ UNICEF (2008). *Early Childhood Development: The key to a full and productive life*. <https://www.unicef.org/dprk/ecd.pdf>
- ▶ European Parliamentary Research Service (2014). *Violence towards children in the EU*. [http://www.europarl.europa.eu/RegData/etudes/IDAN/2014/542139/EPRS_IDA\(2014\)542139_EN.pdf](http://www.europarl.europa.eu/RegData/etudes/IDAN/2014/542139/EPRS_IDA(2014)542139_EN.pdf)
- ▶ World Health Organisation (2002). *World Report on Violence and Health*.
- ▶ WHO (2013): *European report on preventing child maltreatment*. http://www.euro.who.int/_data/assets/pdf_file/0019/217018/European-Report-on-Preventing-Child-Maltreatment.pdf
- ▶ World Health Organization (1999): *Report of the Consultation on Child Abuse Prevention, 29-31 March 1999*. Geneva. <http://apps.who.int/iris/handle/10665/65900>

A PROJEKTŐL

- ▶ A képzési anyag a Multidiszciplináris Együttműködés és Részvétel a Gyermekvédelemben (MAPChiPP) program részét képezi.
- ▶ A projektet az **Európai Unió Rights, Equality and Citizenship (REC)** programja támogatta, a megvalósításért az alábbi szervezetek voltak felelősek: German Institute for Youth Human Services and Family Law (Németország), Család, Gyermek, Ifjúság Egyesület (Magyarország), Estonian Union for Child Welfare (Észtország), Netherlands Youth Institute (Hollandia) and Child and Family Training (Egyesült Királyság).
- ▶ A Modul 03: Bántalmazás, elhanyagolás, és fejlődés kidolgozásáért a Család, Gyermek, Ifjúság Egyesület képviselőjében Dr. Maria Herczog és Anikó Gyárfás felelős.
- ▶ Szeretnénk megköszönni Dr. Thomas Meysen, Henriette Katzenstein és Dr. Felix Dinger jelen képzési anyag előkészítése és felülvizsgálata során nyújtott támogatását.
- ▶ © 2017 MAPChiPP project consortium Minden jog fenntartva