



# MODULE 04: INFORMATIE EN DOCUMENTATIE

M▲PChiPP

SUPPORTED BY THE RIGHTS, EQUALITY  
AND CITIZENSHIP (REC) PROGRAMME  
OF THE EUROPEAN UNION



# OVEREENSTEMMING OVER DE WERKWIJZE

- ▶ Vertrouwelijkheid
- ▶ Respect voor de ander
- ▶ Waardering voor verschillen
- ▶ Bouwen op overeenkomsten
- ▶ Zorgvuldig luisteren
- ▶ Respecteer het recht op opbouwende kritiek
- ▶ Wees je eigen voorzitter

# DISCUSSIE



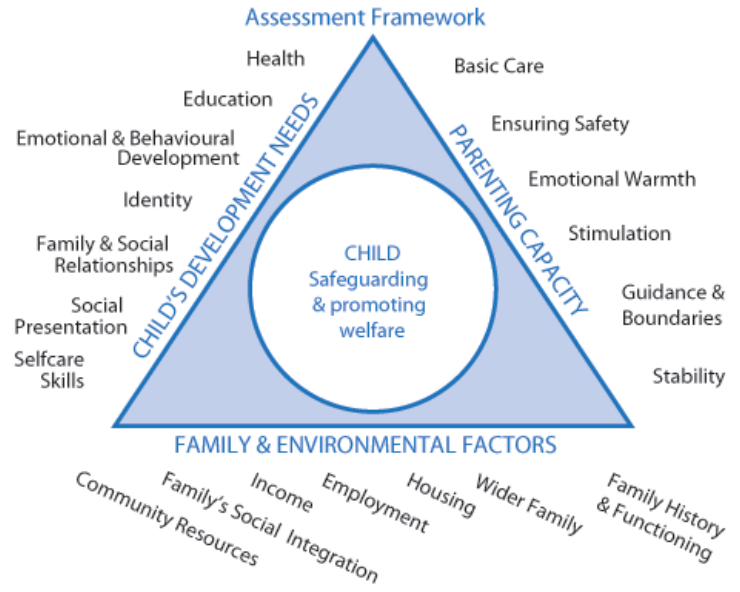
Bespreek met de persoon naast je hoe je omgaat met de volgende taken:

- ▶ **assessment** en
- ▶ **analyse**



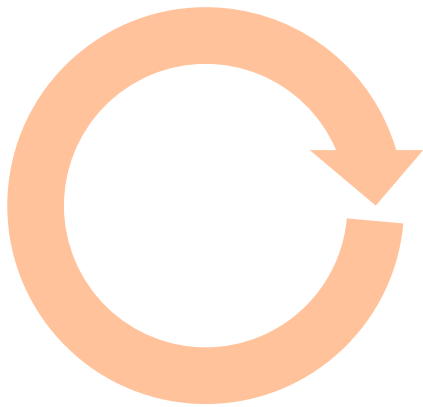
# HET ASSESSMENT FRAMEWORK & EVIDENCE BASED ASSESSMENT INSTRUMENTEN IN DE DAGELIJKSE PRAKTIJK

M▲PChipp



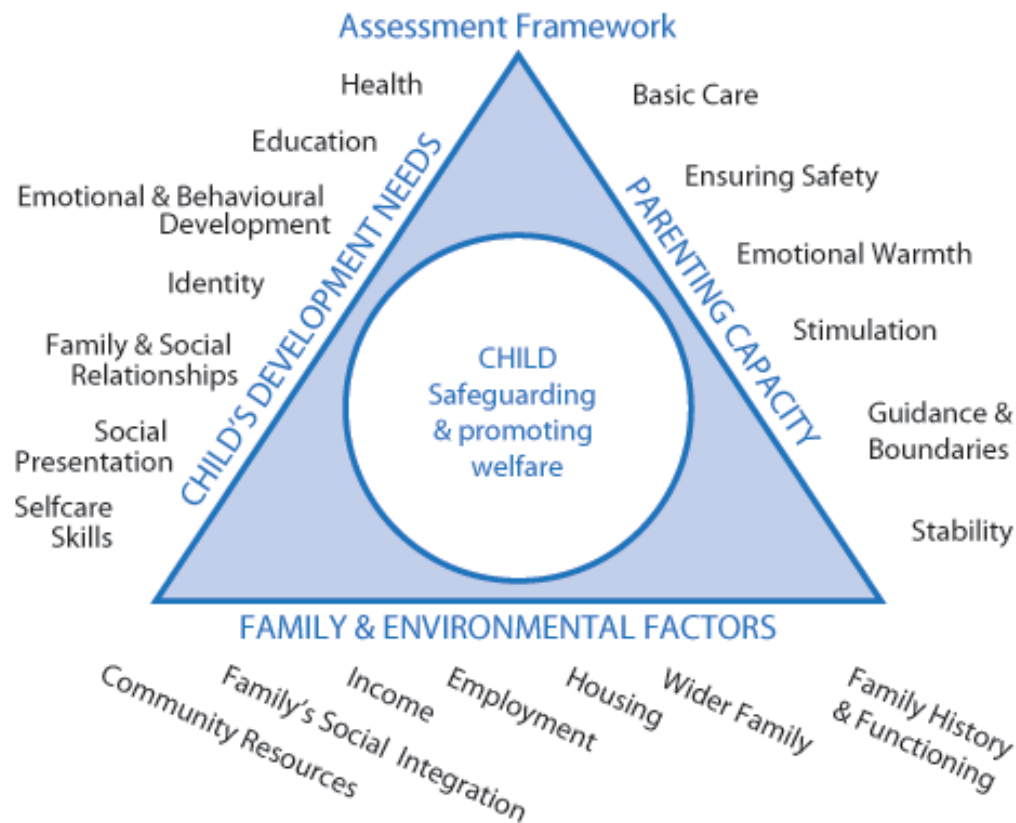
# ZEVEN FASEN IN ASSESSMENT, ANALYSE EN HET PLANNEN VAN INTERVENTIES

vgl. Bentovim, Cox, Bingley Miller, Pizzey & Tapp (2014)



- ▶ Fase 1: eerste signalering en verwijzing
- ▶ Fase 2: informatieverzameling
- ▶ Fase 3: ordenen van de beschikbare informatie
- ▶ Fase 4: analyse van patronen van beschadiging en bescherming
- ▶ Fase 5: voorspellen van de waarschijnlijke uitkomst voor het kind
- ▶ Fase 6: ontwikkeling van een interventieplan
- ▶ Fase 7: bepalen van resultaten en uitkomstmaten

# FRAMEWORK VOOR DE ASSESSMENT OF CHILDREN IN NEED



Department of Health, Department for Education and Employment & Home Office (2000)

# PRINCIPES DIE TEN GRONDSLAG LIGGEN AAN HET ASSESSMENT FRAMEWORK

vgl. Department of Health et al. (2000)

## Assessments ...

- ▶ zijn **gericht op het kind**;
- ▶ zijn **geworteld in de ontwikkeling van kinderen**;
- ▶ Hebben een **ecologische** in hun benadering, d.w.z. dat de situatie van het kind wordt geplaatst in de context van het gezin
  - ▶ de rol van economische achterstand
  - ▶ de rol van vriendengroepen
  - ▶ impact van ondersteuning van/in het gezin op de opvoedingsvaardigheden van ouders
- ▶ **belangrijkste terreinen** voor de assessment zijn:
  - ▶ **ontwikkelingsbehoeften van het kind**
  - ▶ **vaardigheden / mogelijkheden van ouders**
  - ▶ Factoren in het grotere **familieverband en omgeving**

# PRINCIPES DIE TEN GRONDSLAG LIGGEN AAN HET ASSESSMENT FRAMEWORK

vgl. Department of Health et al. (2000)

## Assessments ...

- ▶ gaan uit van **samenwerken met kinderen en gezinnen**
- ▶ bouwen voort op de **sterke punten** maar **identificeren ook problemen**
- ▶ hebben een multidisciplinaire aanpak
- ▶ vormen een **continue proces**, niet een eenmalige actie
- ▶ worden uitgevoerd **parallel aan andere acties** en **uitvoering van hulp**
- ▶ zijn **gebaseerd op evidence-based kennis**



# PRINCIPES DIE TEN GRONDSLAG LIGGEN AAN HET ASSESSMENT FRAMEWORK

vgl. Department of Health et al. (2000)

**Evidence based practice** wil zeggen dat professionals:

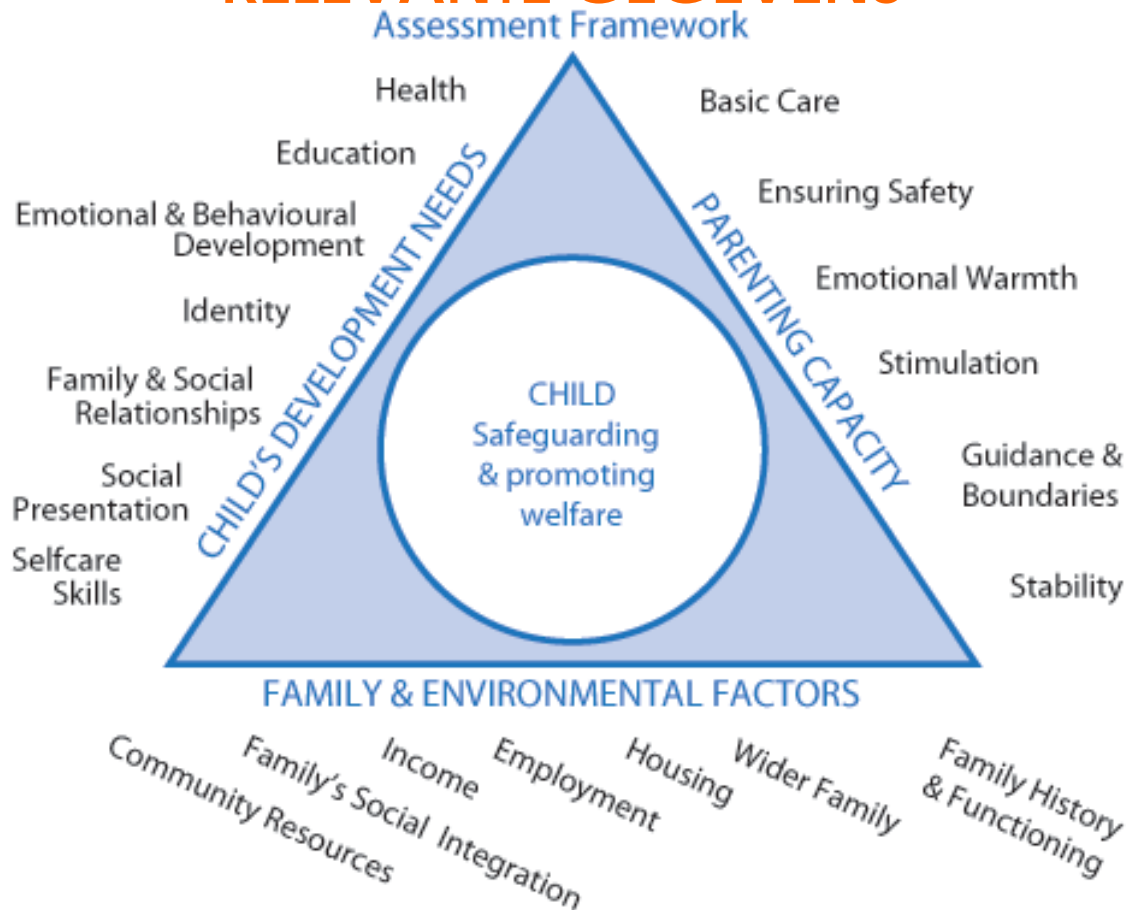
- ▶ **kennis uit onderzoek en praktijk inzetten** bij het uitvoeren van assessment en interventieplanning
- ▶ **informatie systematisch opslaan en bijhouden** met vermelding van bronnen
- ▶ **leren van ervaringen** van klanten (kinderen en gezinnen)
- ▶ **monitoren of de interventie effect heeft**

# WERKEN MET HET ASSESSMENT FRAMEWORK

- ▶ De Assessment Framework driehoek biedt een **handvat** om de **behoeften van kinderen in kaart te brengen**
- ▶ Het onderdeel **Ontwikkelingsbehoeften** van de Assessment Framework driehoek brengt sterke punten en ontwikkelingsbehoeften in kaart.
- ▶ Het onderdeel **Opvoedingscapaciteiten** richt zich op de mate waarin ouders in behoeften kunnen voorzien.
- ▶ Als er geen merkbare of meetbare problemen/achterstanden lijken te zijn, kunnen de onderdelen **Opvoedingscapaciteiten** en **Gezins- en omgevingsfactoren** de waarschijnlijkheid van toekomstige problemen/achterstanden in kaart brengen.
  - ▶ Houd er rekening mee dat de aard van mogelijke problemen/achterstanden relevant is voor de mate waarin ouders in behoeften kunnen voorzien. Autisme is bijvoorbeeld genetisch bepaald, spasticiteit is in de meeste gevallen aangeboren.

# ASSESSMENT FRAMEWORK

## EEN SCHEMA VOOR HET VERZAMELEN VAN RELEVANTE GEGEVENS



Department of Health, Department for Education and Employment & Home Office (2000)

# GEBRUIK VAN INSTRUMENTEN BIJ EVIDENCE-BASED ASSESSMENT

Doelen zijn:

- ▶ Inzicht krijgen in de aard en het niveau van functioneren van het kind
- ▶ Inzicht krijgen in de factoren die invloed hebben op het kind en zijn behoeften
- ▶ Ontwikkelen van samenwerking/ partnerschap
- ▶ Voorbereiden op interventies indien nodig

# GEBRUIK VAN INSTRUMENTEN BIJ EVIDENCE-BASED ASSESSMENT

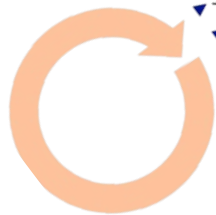
Een goede assessment baseert zich op verschillende informatiebronnen. Een assessment mag nooit gebaseerd zijn op slechts één informatiebron.

**Daarom moet een beoordeling gebaseerd zijn op geïntegreerde gegevens van**

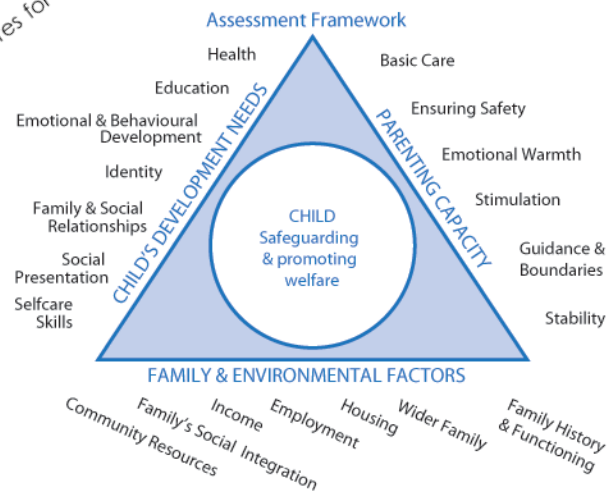
- ▶ diverse assessment methoden
- ▶ diverse informanten
- ▶ diverse gelegenheden
- ▶ verschillende locaties
- ▶ gevariëerde (groepen) respondenten

# ASSESSMENT, ANALYSE, PLANNEN VAN INTERVENTIES EN BEPALEN EN METEN VAN RESULTAAT

MAPChipp



- ▶ Stage 1: initial recognition and referring
- ▶ Stage 2: gathering information
- ▶ Stage 3: organising the information available
- ▶ Stage 4: analysing patterns of harm and protection
- ▶ Stage 5: predicting the likely outlook for the child
- ▶ Stage 6: developing a plan of intervention
- ▶ Stage 7: identifying outcomes and measures for intervention



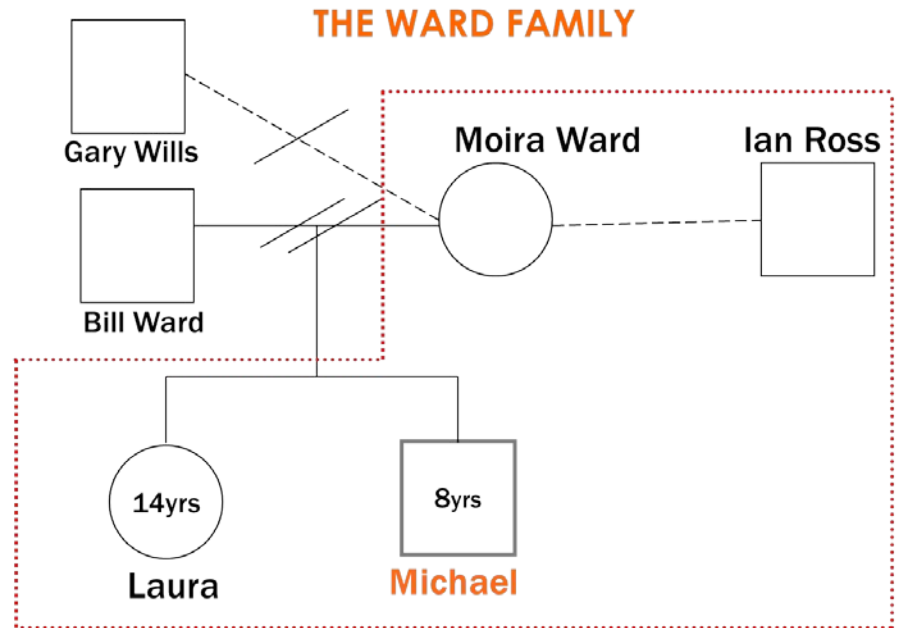
# HET PROCES

- ▶ Orienteer je op de verwijzing en de doelen van de assessment
- ▶ Verzamel informatie uit beschikbare bronnen, onder meer m.b.v. assessment instrumenten
- ▶ Orden de informatie en gebruik hiervoor het Assessment Framework
- ▶ Analyseer de processen die van invloed zijn op de gezondheid en ontwikkeling van het kind
- ▶ Voorspel de te verwachten uitkomsten voor het kind
- ▶ Plan interventies
- ▶ Bepaal concrete resultaten die aangeven of de interventies succes hebben

**vgl. Bentovim et al. (2014)**

# CASUS: HET GEZIN WARD

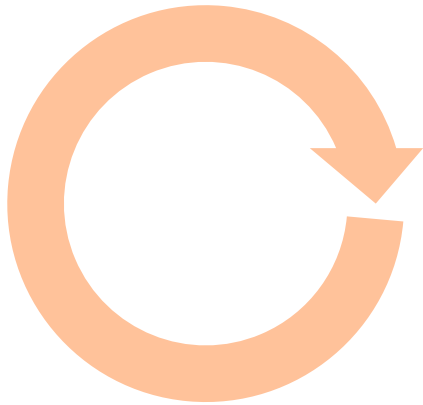
M▲PChiPP





# ZEVEN FASEN IN ASSESSMENT, ANALYSE EN HET PLANNEN VAN INTERVENTIES

cf. Bentovim, Cox, Bingley Miller, Pizzey & Tapp (2014)



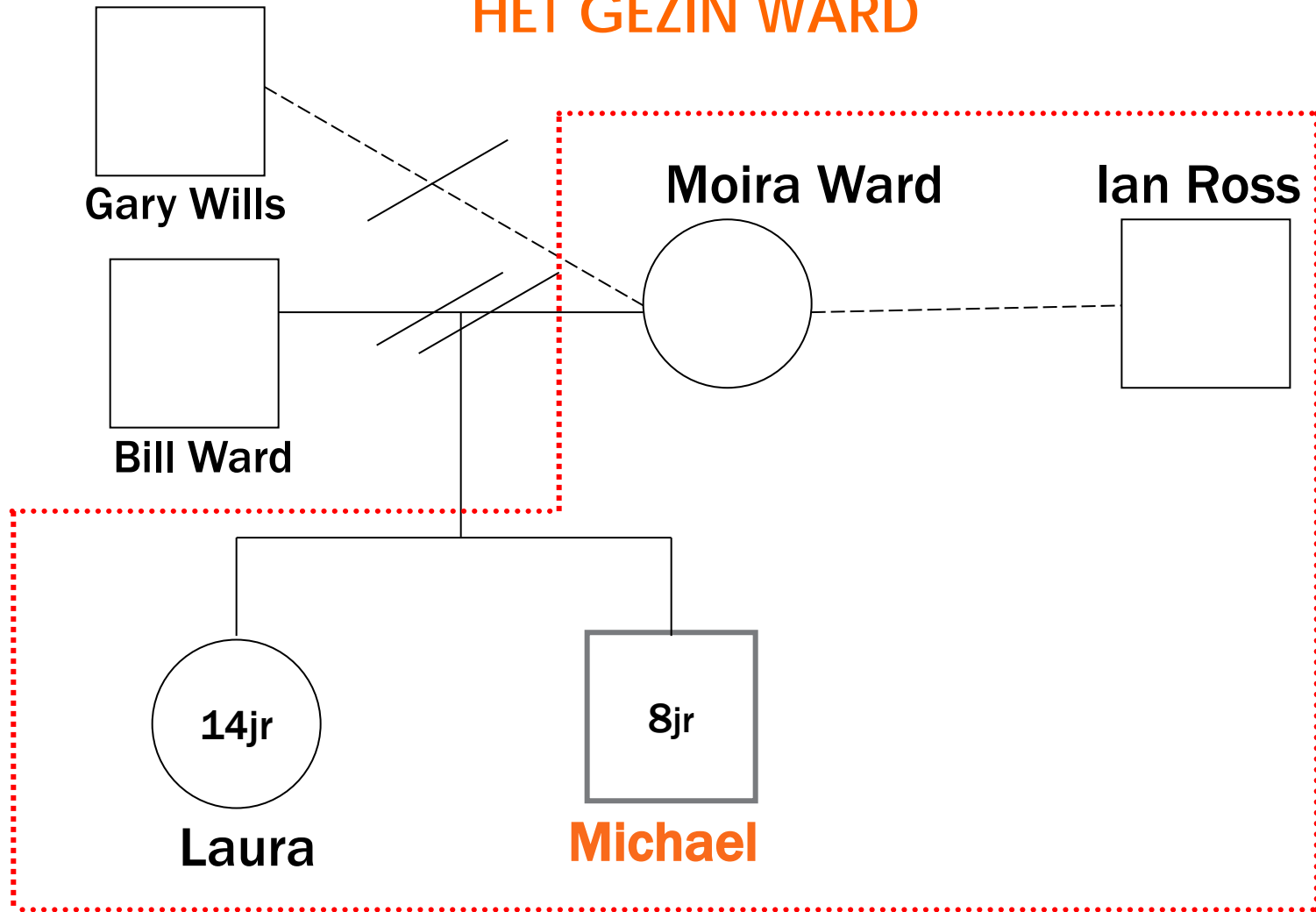
- ▶ Fase 1: eerste signalering en verwijzing
- ▶ Fase 2: informatieverzameling
- ▶ Fase 3: rangschikken van de beschikbare informatie
- ▶ Fase 4: analyse van patronen van beschadiging en bescherming
- ▶ Fase 5: voorspellen van de waarschijnlijke uitkomst voor het kind
- ▶ Fase 6: ontwikkeling van een interventieplan
- ▶ Fase 7: bepalen van resultaten en uitkomstmaten

# FASE 1: EERSTE SIGNALERING EN VERWIJZING

Michael is via school verwezen omdat ze zich zorgen maken over een recente duidelijke verandering in zijn verschijning en gedrag.

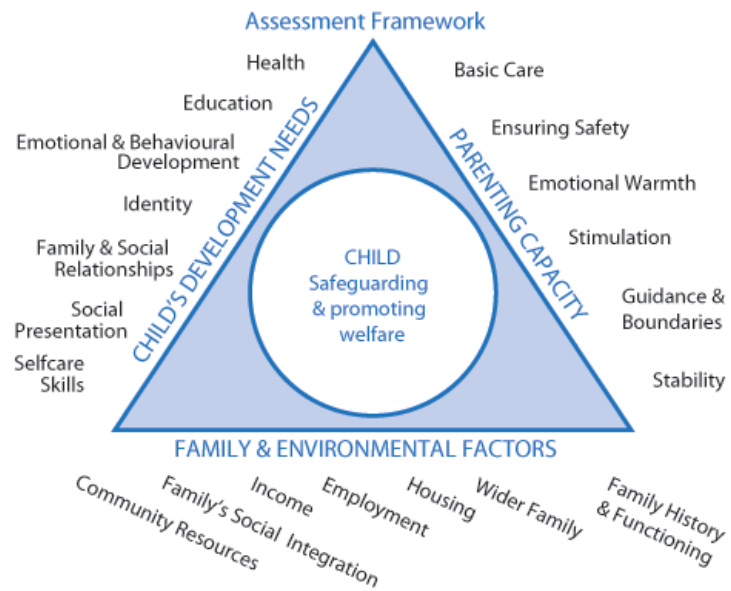
- ▶ Hij is de laatste tijd gespannen, snel afgeleid en heeft moeite zich te concentreren
- ▶ Hij is regelmatig te laat, ziet er onverzorgd uit en heeft vaak honger als hij op school komt
- ▶ In het vorige semester was hij opgewekt en vrolijk en zag hij er altijd netjes uit

# HET GEZIN WARD



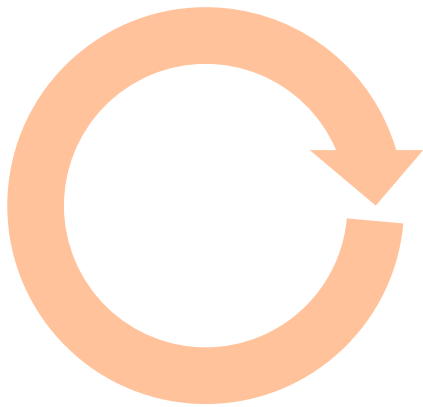
# INFORMATIE VERZAMELEN EN ORDENEN

M▲PChiPP



# ZEVEN FASES IN ASSESSMENT, ANALYSE EN HET PLANNEN VAN INTERVENTIES

vgl. Bentovim, Cox, Bingley Miller, Pizzey & Tapp (2014)



- ▶ Fase 1: eerste signalering en verwijzing
- ▶ **Fase 2: informatieverzameling**
- ▶ **Fase 3: rangschikken van de beschikbare informatie**
- ▶ Fase 4: analyse van patronen van beschadiging en bescherming
- ▶ Fase 5: voorspellen van de waarschijnlijke uitkomst voor het kind
- ▶ Fase 6: ontwikkeling van een interventieplan
- ▶ Fase 7: bepalen van resultaten en uitkomstmaten

# DE ENGELSE INTERVIEW AANPAK: EEN DAG UIT HET LEVEN VAN KIND EN GEZIN

vgl. Cox, Pizzey & Walker (2009)

Doel is om ervaringen en handelingen van het kind en reacties van anderen te verzamelen door

- ▶ gedetailleerde beschrijvingen van gebeurtenissen en gedragingen “gisteren” en niet van een “typische” dag
- ▶ te vragen naar gedetailleerde beschrijvingen
- ▶ gericht op wat er precies gebeurde, niet wat er meestal gebeurt, zoals “wat deed hij toen?” en niet “wat doet hij dan?”



OEFENING: BEKIJK DE VIDEO  
OVER THUIS ASSESSMENT EN  
MAAK AANTEKENINGEN VAN  
WAT JE ZIET

M▲PChipp



## VIDEO #1: THUIS ASSESSMENT

### FASE 2: INFORMATIEVERZAMELING

- ▶ Bekijk video (8 min.) van de Assessment van de 8 jaar oude Michael en zijn moeder Moira
- ▶ Maak uitgebreid aantekeningen van wat je ziet en wat er wordt verteld



## FASE 3: ORDEN DE VERZAMELDE INFORMATIE

Zorg ervoor dat de gegevens (informatie) in de juiste dimensie en het juiste domein worden geplaatst door

- ▶ In het onderdeel **Ontwikkelingsbehoeften van het kind** de dingen te noteren die Michael zegt en doet, en wat er wordt gerapporteerd en geobserveerd over wat hij doet
- ▶ In het onderdeel **Opvoedingscapaciteiten** te noteren wat Moira en Ian zeggen en doen, en wat er wordt gerapporteerd en geobserveerd over wat ze doen
- ▶ Informatie over de gezinsgeschiedenis, de psychische gezondheid van de ouders, relaties en fysieke en sociale context in het onderdeel **Gezins- en omgevingsfactoren**

# FASE 3: ORDEN DE VERZAMELDE INFORMATIE

Maak gebruik van het Assessment Framework om de **beschikbare informatie over Michael te ordenen**

## Controleer

- ▶ Staat de informatie bij het goede onderdeel en de goede dimensie?
- ▶ Welke belangrijke informatie ontbreekt er nog?



## VIDEO #2: EEN GEZINSBIJEENKOMST

### FASE 2: INFORMATIE VERZAMELEN

- ▶ Bekijk een video van 8 minuten over een gezinsbijeenkomst met 8-jarige Michael, 14-jarige Laura, hun moeder Moira en stiefvader Ian
- ▶ Maak uitgebreid aantekeningen van wat je observeert en wat er wordt gerapporteerd

## FASE 3: ORDEN DE VERZAMELDE INFORMATIE

Zorg ervoor dat de gegevens (informatie) in de juiste dimensie en het juiste domein worden geplaatst door

- ▶ In het onderdeel **Ontwikkelingsbehoeften van het kind** de dingen te noteren die Michael zegt en doet, wat er wordt gerapporteerd en geobserveerd over wat hij doet
- ▶ In het onderdeel **Opvoedingscapaciteiten** te noteren wat Moira en Ian zeggen en doen, en wat er wordt gerapporteerd en geobserveerd over wat ze doen
- ▶ Informatie over de gezinsgeschiedenis, de geestelijke gezondheid van de ouders, relaties en fysieke en sociale context in het onderdeel **Gezins- en omgevingsfactoren**

# FASE 3: ORDEN DE VERZAMELDE INFORMATIE

Maak gebruik van het Assessment Framework om de **beschikbare informatie over Michael te ordenen**

## Controleer

- ▶ Staat de informatie bij het goede onderdeel en de goede dimensie?
- ▶ Welke belangrijke informatie ontbreekt er nog?



# GEZINSGESCHIEDENIS – AANVULLENDE INFORMATIE

Gebruik het schema voor de informatie over de gezinsgeschiedenis

## Moira

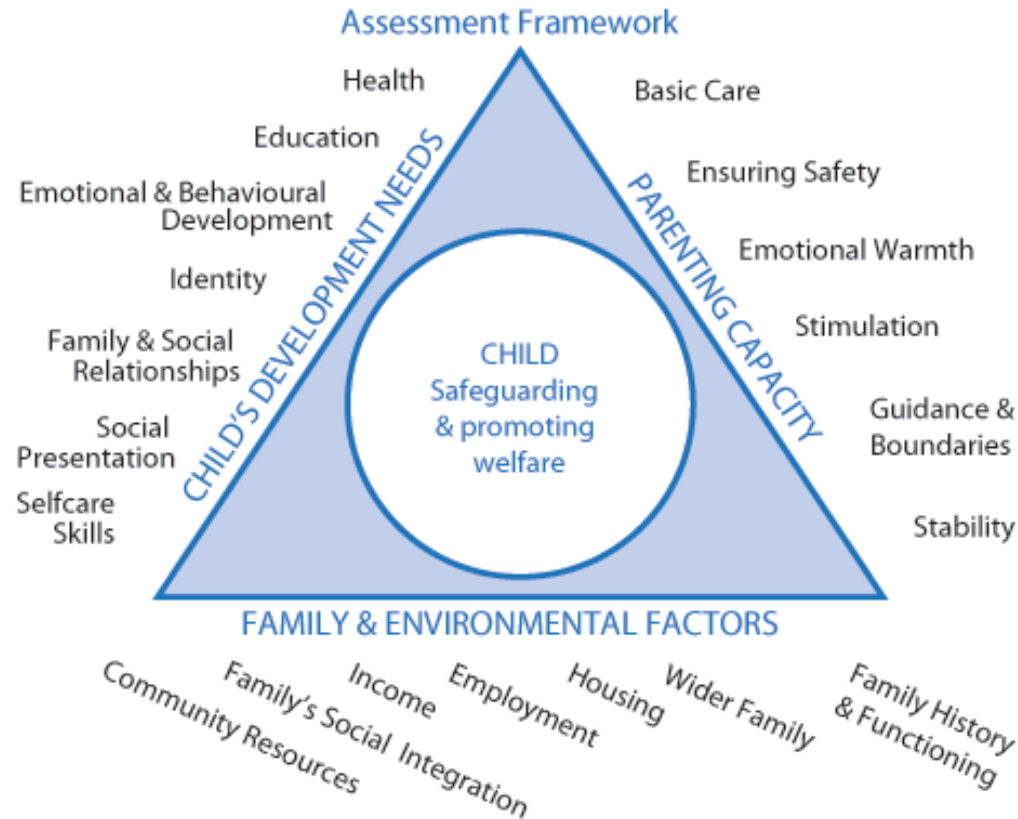
- ▶ Overheersende vader, geweld tegen moeder die overleed toen Moira 8 jaar was, afwijzing stiefmoeder
- ▶ Vroegtijdig schoolverlater, reeks gewelddadige relaties, depressief, zware drinker
- ▶ Explosieve relatie met vader van Laura en Michael, huiselijk geweld, stress- gerelateerd drankmisbruik

## Ian

- ▶ Gepest door broers en zussen, vader in het leger, strenge opvoeding, boete na overmatig drankgebruik, cultuur gericht op mannelijkheid, veroordelingen voor geweld in relatie met drankgebruik
- ▶ Relatie met echtgenote verbroken na gewelddadige incidenten, ziet 10 jaar oude zoon een keer per maand

# ASSESSMENT FRAMEWORK

## VOEG DE GEZINSGESCHIEDENIS TOE



Department of Health et al. (2000)

# TERUGBLIK OP HET GELEERDE



- ▶ Verrassingen
- ▶ Inzichten
- ▶ Tevredenheid
- ▶ Ontevredenheid
- ▶ Ontdekkingen





## MET DANK AAN

Veel **dank aan Child and Family Training** (VK)  
voor het beschikbaar stellen van hun  
uitzonderlijke expertise en materialen aan  
MAPCHIPP!

▶ [www.childandfamilytraining.org.uk](http://www.childandfamilytraining.org.uk)

child  
and  
family  
training

# REFERENTIES EN BRONNEN

# REFERENTIES

- ▶ Angold, A., Prendergast, M., Cox, A., Harrington, R., Simonoff, I. & Rutter, M. (1995). The Child and Adolescent Psychiatric Assessment (CAPA). *Psychological Medicine*, 25, 739-753.
- ▶ Bentovim A., Cox A., Bingley Miller L. & Pizzey S. (2009). *Safeguarding Children Living with Trauma and Family Violence: A Guide to Evidence-Based Assessment, Analysis and Planning Interventions*. London: Jessica Kingsley.
- ▶ Caldwell, B.M. & Bradley, R.H. (2003). *HOME Inventory: Administration Manual Comprehensive Edition*. Little Rock, AR: University of Arkansas for Medical Sciences.
- ▶ Cox, A. & Bentovim, A. (2000). *The Family Pack of Questionnaires and Scales*. London: The Stationery Office.
- ▶ Cox, A., Pizzey, S. & Walker, S. (2009). *The HOME Inventory: A Guide for Practitioners – The UK Approach*. York: Child and Family Training.
- ▶ Department of Health, Department for Education and Employment & Home Office (2000). *Framework for the Assessment of Children in Need and their Families*. London: The Stationery Office
- ▶ Pizzey S., Bentovim A., Cox A., Bingley Miller L. & Tapp S. (2015). *The Safeguarding Children Assessment and Analysis Framework*. York: Child and Family Training.

# AANVULLENDE MIDDELEN

- ▶ Zie de **toolbox** die online beschikbaar is: [www.mapchipp.com](http://www.mapchipp.com)
- ▶ Kelly, L. & Meysen, T. (2016). *Transnational Foundations for Ethical Practice in Interventions Against Violence Against Women and Child Abuse*. London: CEINAV. (vertalingen beschikbaar in Duits, Portugees en Sloveens)
- ▶ Zijn er **materialen die naar jouw idee bijzonder bruikbaar zouden zijn** voor professionals in jeugdbescherming bij het plannen van interventies? **Laat het ons weten** (mail naar [mapchipp@dijuf.de](mailto:mapchipp@dijuf.de))!